



# STAROSTA MYŚLENICKI

32-400 Myślenice, ul. M. Reja 13, tel. 12 274 97 40, fax. 12 274 97 42  
e-mail: starostwo@myslenicki.pl, FB: www.facebook.com/myslenicki/ www.myslenicki.pl  
REGON: 35 15 54 459 NIP:681-16-92-325

KT.7121.II.92.2025.TB

Myślenice, dnia 30 września 2025 r.

## VIA PROJEKT

Mgr inż. Paweł Pulchny  
32-444 Głogoczów 53

Działając na podstawie art. 10 ust.5 ustawy z dnia 20 czerwca 1997 r. - Prawo o ruchu drogowym /Dz.U.2023.1047 - t.j. z późn.zm/ oraz § 6 ust. 1 rozporządzenia Ministra Infrastruktury z dnia 23 września 2003 r. w sprawie szczegółowych warunków zarządzania ruchem na drogach oraz wykonywania nadzoru nad tym zarządzaniem (Dz.U.2017.784-t.j.), po rozpatrzeniu wniosku o zatwierdzenie **czasowej zmiany organizacji ruchu** na DG nr 540322K w miejscowości Zakliczyn gm. Siepraw

## zatwierdzam

organizację ruchu w/w drodze gminnej na podstawie projektu pn.: **Projekt tymczasowej organizacji ruchu do wprowadzenia podczas remontu drogi gminnej nr 540322K ul. Zadziele, Ks. W. Brandysiewicza w Zakliczynie, gm. Siepraw, powiat myślenicki - na następujących warunkach :**

1. Znaki drogowe pionowe i poziome, sygnały i urządzenia bezpieczeństwa ruchu drogowego stosowane w pasie drogowym oraz sposób ich montażu winny spełniać wymagania określone w załącznikach do Rozporządzenia Ministra Infrastruktury z dnia 3 lipca 2003 roku w sprawie szczegółowych warunków technicznych dla znaków i sygnałów drogowych oraz urządzeń bezpieczeństwa ruchu drogowego i warunków umieszczania ich na drogach (Dz.U.2019.2311-tj. z późn.zm.).
2. Uwzględnić uwagi zawarte w piśmie GOR.5321/I.69.2025 z dn. 18.08.2025 KPP Myślenice.
3. Jednostka wprowadzająca organizację ruchu jest zobowiązana na podstawie § 12 ust. 1 rozporządzenia MI (Dz.U.2017.784-t.j.) zawiadomić co najmniej na 7 dni przed terminem jej wprowadzenia Starostę Myślenickiego (organ zarządzający ruchem), KWP w Krakowie, KPP w Myślenicach oraz zarządcę drogi tj.: ZDW w Krakowie, ZDP Myślenice oraz gminy Siepraw i Dobczyce.
4. Informuję zarządcę drogi, iż niedopełnienie przez jednostkę wprowadzającą organizację ruchu obowiązku zawiadomienia będzie skutkowało zgodnie z § 12 ust. 4 w/w rozporządzenia **utrata ważności zatwierdzonej organizacji ruchu.**

**Termin wprowadzenia zatwierdzonej organizacji ruchu: 31 grudnia 2027 r.**

(Jeżeli organizacja ruchu nie zostanie wprowadzona w powyższym terminie projekt organizacji ruchu traci ważność co skutkuje koniecznością ponownego wystąpienia do Starosty Myślenickiego o zatwierdzenie nowego projektu organizacji ruchu.)

## Charakter organizacji ruchu – czasowa

(Zatwierdzony 1 egzemplarz projektu znajduje się do wglądu w Wydziale Komunikacji Starostwa Powiatowego w Myślenicach).

### Uwaga :

Za prawidłowe oznakowanie wynikające z zatwierdzonej organizacji ruchu oraz późniejsze utrzymanie w należyтым stanie oznakowania i urządzeń bezpieczeństwa ruchu drogowego odpowiada ZARZĄDCA DROGI zgodnie z zapisem art. 20 ustawy z dnia 21 marca 1985r. – o drogach publicznych (Dz.U. 2023.645– t.j. z zm.) oraz § 11 w/w rozporządzenia (Dz.U.2017.784-t.j.)

### Otrzymują:

- 1/ Adresat
- 2/ ZDP Myślenice (OR.5011.114.2025)
- 3/ KPP Myślenice (GOR.5321/I.68.2025)
- 4/ UG Siepraw (IIGZP.7221.17.2025)
- 5/ KWP Kraków (AR.5321.1318.2025.KK)
- 6/ ZDW Kraków (DU-4.421.397.2025.JC)
- 7/ UMiG Dobczyce (RGK.7221.25.2025.KRBA)
- 8/ a/a

z up. Starosty  
mgr inż. Tomasz Bombol  
podpis/ Specjalista  
w Wydziale Komunikacji





## KLAUZULA INFORMACYJNA DOTYCZĄCA PRZETWARZANIA PANA/PANI DANYCH OSOBOWYCH

Zgodnie z art. 13 ust. 1 i ust. 2 Rozporządzenia Parlamentu Europejskiego i Rady (UE) 2016/679 z dnia 27 kwietnia 2016 r. w sprawie ochrony osób fizycznych w związku z przetwarzaniem danych osobowych i w sprawie swobodnego przepływu takich danych oraz uchylenia dyrektywy 95/46/WE (ogólne rozporządzenie o ochronie danych, zwane dalej „RODO”), informujemy, że:

### I. Administrator danych osobowych.

Administratorem danych osobowych przetwarzanych w związku z wykonywaniem przez Starostwo Powiatowe w Myślenicach zadań Powiatu, jest Powiat Myślenicki, a w zakresie zadań przypisanych bezpośrednio staroście - Starosta Powiatu Myślenickiego, mający siedzibę w Myślenicach (32-400), przy ul. Mikołaja Reja 13. Kontakt możliwy jest: drogą pisemną na adres: ul. Mikołaja Reja 13, 32-400 Myślenice, drogą elektroniczną poprzez e-mail: starostwo@myslenicki.pl, na skrzynkę podawczą ePuap: /jswwy9559c/SkrytkaESP lub poprzez e-Doręczenia: AE:PL-52469-63845-CUDRV-24.

### II. Inspektor Ochrony Danych.

W celu zagwarantowania bezpieczeństwa Państwa danych osobowych na podstawie art. 37 ust. 1 lit a) RODO wyznaczony został Inspektor Ochrony Danych Osobowych (IOD) - Pani Iwona Cygan - Opyt, z którą można się kontaktować wysyłając e-mail na adres: iod@myslenicki.pl lub pisząc na adres Administratora.

### III. Cele i podstawy przetwarzania.

Państwa dane przetwarzane są w celu wykonania przez Starostwo Powiatowe w Myślenicach ustawowych zadań związanych z: (1) wydaniem zezwolenia na wykorzystanie dróg w sposób szczególny, (2) wydaniem zezwolenia na przejazd pojazdów nienormatywnych, (3) zatwierdzeniem projektów organizacji ruchu drogowego, (4) wydaniem uprawnień diagnosty (5) wydaniem zaświadczeń o wpisie przedsiębiorcy do Rejestru Działalności Regulowanej w celu prowadzenia stacji kontroli pojazdów na podstawie ustawy Prawo o ruchu drogowym, oraz w celu wypełnienia obowiązku prawnego ciążącego na administratorze (art. 6 ust. 1 lit. c), a także w celu wykonania zadań realizowanych w interesie publicznym lub w ramach sprawowania władzy publicznej powierzonej administratorowi (art. 6 ust. 1 lit. e).

### IV. Przekazywanie danych do państw trzecich lub organizacji międzynarodowych.

Administrator nie zamierza przekazywać Państwa danych do państwa trzeciego ani do organizacji międzynarodowych.

### V. Okres przechowywania danych.

Państwa dane będą przechowywane przez okres niezbędny do realizacji celu określonego w pkt. III, a następnie, w formie materiałów archiwalnych przez okres nie dłuższy niż jest to konieczne, tj. przez okres wyznaczony właściwym przepisami prawa, w tym w szczególności: Ustawą z dnia 14.07.1983 r. o narodowym zasobie archiwalnym i archiwach oraz Rozporządzeniem Prezesa Rady Ministrów z dnia 18 stycznia 2011 r. w sprawie instrukcji kancelaryjnej, jednolitych rzeczowych wykazów akt oraz instrukcji w sprawie organizacji i zakresu działania archiwów zakładowych.

### VI. Informacja o wymogu dobrowolności podania danych.

Podanie danych osobowych jest obowiązkowe w sytuacji, gdy podstawę przetwarzania danych stanowi przepis prawa lub zawierana jest między stronami umowa. W takim przypadku niepodanie danych osobowych uniemożliwi realizację czynności lub usługi, bądź zawarcie umowy. W sytuacji, gdy przetwarzanie danych osobowych odbywa się na podstawie zgody osoby, której dane dotyczą, podanie danych osobowych Administratorowi ma charakter dobrowolny, przy czym wycofanie zgody nie wpływa na ważność czynności dokonanych przez Administratora na podstawie udzielonej zgody, a przed jej wycofaniem.

### VII. Odbiorcy danych.

Odbiorcami danych, czyli podmiotami którym dane osobowe mogą być ujawnione w zależności od realizowanego zadania lub usługi, są lub będą:

1. strony postępowania administracyjnego,
2. organy publiczne oraz podmioty wykonujące zadania publiczne lub działające na zlecenie organów publicznych, w celach i zakresie wynikających z obowiązujących przepisów prawa (np. policja, prokuratura, sądy itp.)
3. inne podmioty, w tym te, które na podstawie zawartych umów przetwarzają dane osobowe, dla których administratorem jest Starosta Myślenicki, Powiat Myślenicki lub Starostwo Powiatowe w Myślenicach.

### VIII. Przysługujące Panu/Pani prawa.

Posiadają Państwo:

- a) prawo dostępu do danych osobowych Państwa dotyczących;
- b) prawo do sprostowania (poprawienia) Państwa danych osobowych, które są nieprawidłowe oraz uzupełnienia niekompletnych danych osobowych;
- c) prawo żądania od Administratora ograniczenia przetwarzania danych osobowych, w przypadkach określonych w art. 18 RODO, z tym, że wystąpienie z żądaniem ograniczenia przetwarzania danych nie wpływa na toczące się postępowania;
- d) prawo do wniesienia skargi do Prezesa Urzędu Ochrony Danych Osobowych (adres: ul. Moniuszki 1A, 00-014 Warszawa, elektroniczna skrzynka podawcza: /UODO/SkrytkaESP), gdy uznają Państwo, że przetwarzanie danych osobowych Państwa dotyczących narusza przepisy RODO;
- e) prawo sprzeciwu, wobec przetwarzania danych osobowych zgromadzonych, w przypadkach określonych w art. 21 RODO,
- f) prawo do wycofania w dowolnym momencie zgody na przetwarzanie swoich danych osobowych w przypadkach, kiedy przetwarzanie danych osobowych odbywa się na podstawie zgody na przetwarzanie danych osobowych osoby, której dane dotyczą, przy czym cofnięcie zgody nie wpływa na zgodność z prawem wcześniejszego przetwarzania danych.

Nie przysługują Państwu prawo do przenoszenia danych oraz prawo do bycia zapomnianym.

### IX. Zautomatyzowane podejmowanie decyzji.

Przy przetwarzaniu danych osobowych Administrator nie stosuje zautomatyzowanego podejmowania decyzji i profilowania. Oznacza to, że decyzje nie będą podjęte za pomocą środków technicznych bez udziału człowieka, w tym nie dokonamy automatycznej oceny niektórych czynników osobowych, które Państwa dotyczą.

kontakt: .....

## STACJA POWIATU MYŚLENICKIEGO

Zgredno-  
Ar 1945  
do 25  
wybuchu

1. Write the following in Hindi Date: \_\_\_\_\_  
अथ निम्नलिखित हिंदी में लिखिए दिनांक: \_\_\_\_\_

2. ...  
3. ...  
4. ...  
5. ...  
6. ...

20.10.2025

Uwagi



**VIA PROJEKT**  
mgr inż. Paweł Pulchny  
32-444 Głogoczków 53  
tel. +48 509 843 432  
pp.via.projekt@gmail.com  
NIP 681185868 REGON 36160712

Zespół projektowy	Imię i nazwisko	Podpis	Uwagi
Projektował	mgr inż. Paweł Pulchny	<i>Paweł Pulchny</i>	Projekt niezbędny do prowadzenia robót

## Zawartość projektu

### Opis techniczny:

- I. Podstawa prawna:
- II. Zakres opracowania
- III. Charakterystyka drogi i opis warunków ruchu
- IV. Korekta zgodna z opinią KPP, ZDP i UG (po uzyskaniu opinii)
- V. Termin realizacji
- VI. Uwagi

### Rysunki:

- Rys. 1 Orientacja  
Rys. 2 Zakres robót na tle inwentaryzacji oznakowania  
Rys. 3.1-3.8 Oznakowanie tymczasowe  
Rys. 4 Zestawienie tablic typu F

### L zgodnienia i opinie:

1. Opinia KPP Myślenice znak: GOR.5321/I.68.2025
2. Opinia ZDP Myślenice znak: ZDP.OR.5011.114.2025
3. Opinia KWP Kraków AR.5321.1318.2025.KK
4. Opinia ZDW Kraków ZDW/PW/2025/5763/DU4JC
5. Zatwierdzenie projektu Starosta Myślenicki: .....



## OPIS TECHNICZNY

### I. Podstawa prawna:

1. Art. 10 ust. 6 ustawy z dnia 20 czerwca 1997 r. - Prawo o ruchu drogowym (tekst jednolity Dz.U. 2023 poz. 1047).
2. Rozporządzenie Ministra Infrastruktury z dnia 23 września 2003 r. w sprawie szczegółowych warunków zarządzania ruchem na drogach oraz wykonywania nadzoru nad tym zarządzaniem (tekst jednolity Dz.U. 2017 poz. 784 z późn. zm.), które w sytuacjach typowych zezwala na wykorzystanie schematu, jako uproszczonego projektu organizacji ruchu;
3. Art. 20 ustawy z dnia 21 marca 1985 r. o drogach publicznych (Dz. U. z 2007 r. Nr 19, poz. 115 z późn. zm.).
4. Rozporządzenie Ministrów Infrastruktury oraz Spraw Wewnętrznych i Administracji z dnia 31 lipca 2002 r. w sprawie znaków i sygnałów drogowych (Dz. U. Nr 170, poz. 1393).
5. Rozporządzenie Ministra Infrastruktury z dnia 3 lipca 2003 r. w sprawie szczegółowych warunków technicznych dla znaków i sygnałów drogowych oraz urządzeń bezpieczeństwa ruchu drogowego i warunków ich umieszczania na drogach (tekst jednolity Dz.U. 2019 poz. 2311) zwane dalej **rozporządzeniem**;

### II. Zakres opracowania

Projekt tymczasowej organizacji ruchu obejmuje sposób oznakowania robót związanych z remontem drogi gminnej nr 540323K ulice Zadziele i Ks. W. Brandysiewicza w m. Zakliczyn. Remontowi podlegać będą: pobocza, odwodnienie, nawierzchnia z asfaltobetonu. Projekt obejmuje całość prac w pasie drogowym.

### III. Charakterystyka dróg i opis warunków ruchu

Droga wojewódzka nr **DW967** Myślenice-Dobczyce-Łapczyca . Droga dwupasmowa jedno jezdniowa klasy G. Średnio dobowe natężenie ruchu w jej przekroju wynosi 7875 pojazdów na dobę. Ruch ciężki osiąga wartość 10,6% (generalny pomiar ruchu 2021/22 punkt pomiarowy nr 12151 na odcinku Myślenice-Dobczyce). Z drogi korzysta komunikacja autobusowa. Tonaż nie jest ograniczony. Na pokazanym odcinku obowiązuje obszar zabudowany z dopuszczalną prędkością maksymalną zgodną z klasyfikacją i wynoszącą 50 km/h. Znajdujący się poza pokazanym obszarem najazd od strony Dobczyc sklasyfikowany jest jako obszar niezabudowany z wprowadzonym ograniczeniem prędkości maksymalnej do 70 km/h. Ruch pieszy o niskim natężeniu prowadzony jest jednostronnym chodnikiem. Ruch pieszy poprzeczny jedynie okresowo dochodzi do wartości 20 osób na godzinę. W rejonie skrzyżowania z drogą gminną nr 540323K znajduje się zwykłe przejście dla pieszych. Ze względu na możliwość korzystania z tego przejścia dzieci w wieku szkolnym oznakowanie pionowe składa się ze znaków D-6+T-27, a oznakowanie poziome uzupełniono o oznakowanie



grubowarstwowe akustyczne. Prawostronny chodnik o szerokości ~2,0m położony za rowem naturalnym komunikuje rejon skrzyżowania z centrum miejscowości Brzączowice. Drugostronnie występuje naturalne lewostronne pobocze o szerokości 0,5-1,5m. W kierunku m. Dobczyce brak chodnika. Szerokość jezdni bitumicznej wynosi 6,5m. Pochylenie podłużne w pokazanym zakresie jest małe (nie sięga 4%). Teren sąsiadujący z pasem drogowym ma charakter podmiejski. Występuje zabudowa jednorodzinna z ogrodzeniami na granicy pasa drogowego oraz obiekty handlowe i tereny zielone.

Droga powiatowa nr **1948K** Siepraw-Zakliczyn-Brzączowice. Droga dwupasmowa jedno jezdniowa klasy Z. Ulica łączy DW967 z Sieprawem. Średnio dobowe natężenie ruchu w jej przekroju oszacowano na podstawie czterogodzinnej obserwacji na poziom 3500 pojazdów na dobę. W strukturze ruchu przeważają pojazdy osobowe. Tonaż nie jest ograniczony, prędkość maksymalna wynika z zaliczenia do obszaru zabudowanego. Droga ta ma potencjalnie duże znaczenie tworząc wraz z drogą nr K1944 ewentualny objazd DW967 na odcinku Brzączowice-Myślenice. Na znacznej długości odcinka stanowiącego fragment wprowadzanego w większym projekcie objazdu ruch pieszy o małym natężeniu odbywa się chodnikami o szerokości 1,7m. Występują naturalne pobocza o szerokości 0,5-1,5m. Jezdnia bitumiczna posiada szerokość minimum 6,0m. Stan techniczny drogi jest dobry. Z drogi korzysta komunikacja autobusowa. Charakter zabudowy sąsiadującej z pasem drogowym – wiejski, duża ilość terenów zielonych. Pochylenia podłużne miejscami dochodzą do 7%.

Droga powiatowa nr **1944K** Borzęta-Gorzków-Wieliczka. Jest to ciąg drogowy łączący powiaty myślenicki z wielickim stanowiący najkrótsze połączenie pomiędzy oboma miastami powiatowymi. Ciąg K1944 stanowi też alternatywę dla DK7, szczególnie dla pojazdów zmierzających do wschodniej części aglomeracji Kraków. Nawierzchnia bitumiczna o szerokości 6,0 m. Droga posiada lewostronne pobocze ziemne o szerokości ~ 0,5-1,0 m oraz prawostronny, ciągły chodnik o szerokości 1,7 m. Poboczem i chodnikiem odbywa się cały ruch pieszy. Średnie roczne natężenie ruchu (SDR) na odcinku osiąga wartość 4 799 pojazdów na dobę (Ładania natężenia ruchu z 2019 roku). Z drogi korzysta komunikacja autobusowa. Brak ograniczeń tonażu. Obowiązuje prędkość maksymalna 50 km/h (obszar zabudowany). Jedynie w rejonie węzła nr 1 wprowadzanego objazdu ograniczona jest do 40 km/h. Powodem tego ograniczenia jest znajdujące się w tarczy skrzyżowania przejście z azylem komunikujące dwustronny przystanek autobusowy.

Droga gminna nr **540343K** ulice Zadziele i Ks. W. Brandysiewicza. Droga dwupasmowa jedno jezdniowa klasy L. Łączy m. Czechówkę z DW967 w gminie Dobczyce. Średnio dobowe natężenie ruchu w jej przekroju oszacowano na podstawie czterogodzinnej obserwacji na poziom 2000 pojazdów na dobę. Przejazd na całej długości ciągu 540340K tonażowo do 15 t RMC ogranicza nośność dwóch występujących tu mostów. Z drogi korzysta komunikacja autobusowa. Na pokazanym odcinku obowiązuje obszar zabudowany z dopuszczalną prędkością maksymalną 50 km/h. Ruch pieszy o małym natężeniu prowadzony jest jednostronnym chodnikiem oraz poboczem naturalnym o szerokości 0,5-1,0m. Szerokość jezdni bitumicznej wynosi ~5,8m. Pochylenie podłużne na pierwszej i drugiej części inwestycji jest nieistotne. W przypadku części nr 3 miejscami dochodzi do 7%.



#### IV. Etapy robót

1. **Etap nr 1** wykonywany w lokalizacji zaplanowanej jako pierwsza część inwestycji. Remont lewego pobocza od wlotu w DP1944 do posesji nr 11. Odcinek o długości ok. 170m. Stan jezdni na długości odcinka robót nie ulegnie zmianie, pobocze oraz rów zostanie przebudowany. Jezdnia zostanie poszerzona. Oznakowanie tymczasowe pokazano na rysunku nr 3.1a;
2. **Etap nr 2** wykonywany w lokalizacji zaplanowanej jako pierwsza część inwestycji. Remont nawierzchni bitumicznej od wlotu w DP do numeru posesji 11. Odcinek o długości ok. 170m. Nawierzchnia bitumiczna zostanie odnowiona. Oznakowanie tymczasowe pokazano na rysunku nr 3.1b;
3. **Etap nr 3** wykonywany w lokalizacji zaplanowanej jako druga część inwestycji. Remont lewego pobocza od posesji nr 11 do 81. Odcinek o długości ok. 300m. Stan jezdni na długości odcinka robót nie ulegnie zmianie, pobocze oraz rów zostanie przebudowany. Jezdnia zostanie poszerzona. Oznakowanie tymczasowe pokazano na rysunku nr 3.2a;
4. **Etap nr 4** wykonywany w lokalizacji zaplanowanej jako druga część inwestycji. Remont nawierzchni bitumicznej od posesji nr 11 do 81. Odcinek o długości ok. 300m. Nawierzchnia bitumiczna zostanie odnowiona. Oznakowanie tymczasowe pokazano na rysunku nr 3.2b;
5. **Etap nr 5** wykonywany w lokalizacji zaplanowanej jako trzecia część inwestycji. Remont lewego pobocza od przejścia przy cmentarzu do skrzyżowania z ulicą Starowiejską. Odcinek o długości ok. 310m. Stan jezdni na długości odcinka robót nie ulegnie zmianie, pobocze oraz rów zostanie przebudowany. Jezdnia zostanie poszerzona. Oznakowanie tymczasowe pokazano na rysunku nr 3.3a;
6. **Etap nr 6** wykonywany w lokalizacji zaplanowanej jako trzecia część inwestycji. Remont nawierzchni bitumicznej od przejścia przy cmentarzu do skrzyżowania z ulicą Starowiejską. Odcinek o długości ok. 310m. Nawierzchnia bitumiczna zostanie odnowiona. Oznakowanie tymczasowe pokazano na rysunku nr 3.3b;
7. **Etap nr 7** wykonywany w lokalizacji zaplanowanej jako trzecia część inwestycji. Remont lewego pobocza od skrzyżowania z ulicą Starowiejską do mostu. Odcinek o długości ok. 310m. Stan jezdni na długości odcinka robót nie ulegnie zmianie, pobocze oraz rów zostanie przebudowany. Jezdnia zostanie poszerzona. Oznakowanie tymczasowe pokazano na rysunku nr 3.4a;
8. **Etap nr 8** wykonywany w lokalizacji zaplanowanej jako trzecia część inwestycji. Remont nawierzchni bitumicznej od przejścia przy cmentarzu do skrzyżowania z ulicą Starowiejską. Odcinek o długości ok. 170m. Nawierzchnia bitumiczna zostanie odnowiona. Oznakowanie tymczasowe pokazano na rysunku nr 3.4b;

#### Va. Korekta projektu zgodna z opinią KWP Kraków

1. Na rysunku W2a wstawiono tablicę F-5;
2. Na tablicach F-8 pokazano informację o datach wprowadzenia organizacji tymczasowej;
3. Na trasie objazdu uwzględniono ograniczenia tonażowe;
4. Zrezygnowano z ustawiania znaków tymczasowych na jednym słupku z istniejącymi. Wyjątek pokazano na węźle nr 3 - dodanie tablicy F-9 nad istniejący drogowy znak tablicowy E-2a. Maksymalna wysokość zespołu znaków nie przekroczy 3,5m. Znak F-9 będzie dobrze widoczny;



5. Rysunek W3. Poprawiono skalę rysunku. Dodano odnośniki wskazujące miejsce montażu znaków tymczasowych;
6. Sprawdzono odległości pomiędzy znakami pionowymi. Znaki nie zasłaniają się

#### **Vb. Korekta projektu zgodna z opinią ZDW Kraków**

1. W opisie (p-t VI) wprowadzono formułę „wykonawca jest zobowiązany poinformować mieszkańców ... i służby o utrudnieniach z co najmniej 7-dniowym wyprzedzeniem”. Czas z czternastu dni skrócono do siedmiu – w proponowanym czasie dwóch tygodni nie jest możliwe np. celne określenie warunków atmosferycznych;
2. Projekt uzupełniono o rysunek dla etapu nr 8;
3. Poprawiono treść tablic F-8. Pokazano wielkość stosowanych czcionek w opisie dodając fragment o ich stosowaniu na tablicach typu F-8 i F-9;
4. Na rysunku W2 pokazano kompletną i aktualną inwentaryzację oznakowania, sprawdzono ewentualną kolizję tablicy F-8 od strony mostu;
5. Na trasie objazdu uwzględniono ograniczenia tonażowe;
6. Rysunek W2 - dodano znaki typu F-5;
7. Poprawiono skalę rysunku W3;
8. Rysunek W3. Wycofano się z zastosowania tablicy F-8 od strony Myślenic.

#### **Vc. Korekta projektu zgodna z opinią KPP Myślenice**

1. W opisie (p-t VIII) wprowadzono formułę „wykonawca jest zobowiązany poinformować mieszkańców ul. Akacjowej o utrudnieniach z co najmniej 7-dniowym wyprzedzeniem”. Czas z czternastu dni skrócono do siedmiu – w proponowanym czasie dwóch tygodni nie jest możliwe np. celne określenie warunków atmosferycznych;
2. Rysunek 3.1a – zmieniono kolejność oznakowania znakami A-14 i A-12;
3. Rysunki 3.1b i 3.2b: Pod znaki B-41 wprowadzono tablice T-0 z opisem: „Przeście chodnikiem po drugiej stronie jezdni”. Zaprojektowano i zastosowano tablicę typu F-8 na kierunku Borzęta-Gorzków-Wieliczka. Uściślono opis na tablicach F-8. Wprowadzono ograniczenie prędkości od strony ul. Ks. W. Brandysiewicza. Na węźle nr 2 oraz na skrzyżowaniach z ulicami Jordana i Starowiejską wprowadzono wyprzedzające tablice typu F-5 (ulica Biezanów jest ślepą) ;
4. Rysunek 3.2a – wyznaczono przystanek zastępczy, poprawiono kolejność oznakowania;
5. Rysunek 3.3a. Zaporę U-20b odsunięto na min. 10m od przejścia. Ze względu na zakres robót zaporę U-20c odsunięto jedynie od krawędzi jezdni nakazując niesymetryczny montaż tarczy znaku B-41 w celu poprawienia widoczności kierujący-pieszcy. Zmieniono kolejność oznakowania;
6. Rysunek 3.3b. Dokonano korekty znaków typu F-6 (na tarczę znaków F-6 wprowadzono piktoqram A-14). Zastosowano ograniczenie prędkości przed zamkniętym odcinkiem ulicy. Określono dostępność chodnika. Zastosowano wyprzedzające znaki F-5 na skrzyżowaniach ulicy Zadziele z DP nr K1944 i z ulicą Jordana oraz na węźle nr 2 (przedłużenie ulicy Zagrody). Na ulicy Nad Zalewem zastosowano znak C-4;
7. Rysunek 3.4a dokonano korekty oznakowania A-12b. Poprawiono kolejność znaków;



8. Rysunek 3.4b. Dokonano korekty tablic znaków F-6. Wprowadzono ograniczenia prędkości. Wyprzedzające znaki F-5 zastosowano na skrzyżowaniach ulicy Zadziele z DP nr K1944 i z ulicą Jordana oraz na węźle nr 2 (przedłużenie ulicy Zagrody). Znaki F-5b uprzedzają o zakazach. Wprowadzenie piktogramu A-14 na tablicę znaku zmniejsza czytelność oznakowania;
9. Rysunki W2, W3. Doprecyzowano informację na tablicach F-8. W przypadku węzła nr 3 zgodnie z opinią ZDW wycofano się ze stosowania tablic F-8;
10. Rysunek W4. Doprecyzowano informację na tablicach F-8;
- 11 – 22 W opisie dodano stosowne fragmenty zgodne z opinią.

#### Vd. Korekta projektu zgodna z opinią ZDP Myślenice

1. na rysunku W4 uzupełniono o wymiary określające odległość ustawienia oznakowania tymczasowego w pasie DP 1948.

### VI. Organizacja ruchu na czas wykonywanych robót

Prace będą wykonywane w wyżej opisanych ośmiu etapach:

- **W etapach nr 1, 3, 5 i 7** obowiązywać będzie zawężenie jezdni do minimum 5,5m z utrzymaniem ruchu dwukierunkowego bez kierowania ruchem. Czas trwania robót na wymienionych tu etapach będzie się wahał od 10 do 20 dni roboczych;
- **W etapach szybko postępujących nr 2, 4 6 i 8** (związanych z odtworzeniem nawierzchni bitumicznej ścieralnej) obowiązywać będzie zamknięcie ulicy na odcinku robót z wprowadzeniem objazdu. Przewidywany czas trwania robót związanych z odtworzeniem nawierzchni ścieralnej to dwa, trzy dni robocze na każdy etap;
- **Objazd** poprowadzono drogami powiatowymi nr 1944 i 1948 oraz fragmentem DW967. Tablice znaków F-8, F-6 i wybranych F-9 pokazano na rysunkach nr 4.

Wykonawca zobowiązany jest powiadomić mieszkańców ulic Zadziele i Ks. Wojciecha Brandysiewicza, przewoźników oraz służby o utrudnieniach z co najmniej 7-dniowym wyprzedzeniem.

Dostawa i wywożenie materiałów będzie się odbywać z działek przyległych do pasa drogowego lub w przypadku zamknięcia drogi z zamkniętego odcinka. Jeśli z przyczyn technologicznych na jezdni musi znaleźć się pojazd budowy, to przy wprowadzonym zawężeniu jezdni Wykonawca zobowiązany jest do natychmiastowego podjęcia ręcznego kierowania ruchem wahadłowym.

W działce nocnej oraz na czas przerwy w robotach oznakowanie tymczasowe należy pozostawić bez zmian **doprowadzając jezdnię do pełnej szerokości** Prace będą wykonywane wyłącznie w dobrych warunkach pogodowych, w działce dziennej. W przypadku nagłego pogorszenia się widoczności należy uruchomić pulsujące światła ostrzegawcze na zaporach najazdowych.

Pojazdy specjalne (karetka, straż pożarna itp.) Wykonawca jest zobowiązany **przepuścić natychmiast** niezależnie od stanu zaawansowania robót.

Dolna krawędź znaków tymczasowych winna znajdować się na wysokości minimum 2,0m, a w przypadku umieszczenia znaku w chodniku – 2,2m.

W przypadku pozostawienia po wykonanym remoncie na danym odcinku istotnych nierówności krawędzi nawierzchni jezdni należy oznakować je miejscowo tablicami typu U-21 a/b.



W przypadku wystąpienia na terenie robót wykopów o głębokości większej niż 0,5m wykop należy zabezpieczyć miejscowo od strony jezdni barierą ciągłą typu U-20a, od strony ciągu pieszego barierą ciągłą typu U-20c. Od strony najazdowej należy zabezpieczyć wykop pryzmą materiału sypkiego lub barierą energochłonną.

Jeśli wystąpią utrudnienia w ruchu do ręcznego kierowania ruchem wykonawca oddeleguje upoważnionych, przeszkolonych pracowników.

Oznakowanie ma charakter tymczasowy i wprowadzone jest tylko na czas prowadzenia robót. Po zakończeniu prac należy natychmiast jezdnię udostępnić dla ruchu demontując znaki drogowe umieszczone na czas robót, a wyremontowane ciągi pieszce dla ruchu pieszego. Na stosowanych tablicach F-8 i F-9 opisy należy wykonać czcionkami o wielkości zgodnej z rozporządzeniem, którego istotny fragment pokazano dołączono do projektu (tabela nr 1). Wykonawca jest zobowiązany:

- w przypadku powstania uskoków podłużnych lub poprzecznych oznakować je na czas działości nocnej;
- w etapach prac wymagających zamknięcia jezdni na zaporach U-20b bezwzględnie stosować lampy ostrzegawcze U-35 barwy czerwonej;
- w trakcie prac prowadzonych z czasowym zamknięciem ruchu na drodze gminnej uwzględnić możliwość natychmiastowego przejazdu pojazdów uprzywilejowanych;
- zapewnić dojeżdżanie jak i dojazd mieszkańców w razie potrzeby stosując urządzenia bezpieczeństwa ruchu drogowego na zjazdach do posesji;
- w przypadku wykonywania wykopów o głębokości powyżej 0,5m oraz pozostawienia na jezdni maszyn drogowych za zaporami drogowymi ustawionymi prostopadle do jezdni zastosować osłony energochłonne lub pryzmy piasku;
- na każdym etapie prac zapewnić osoby z uprawnieniami do kierowania ruchem drogowym;
- kierownik robót jest zobowiązany do wyznaczenia uprawnionych pracowników do nadzorowania i kierowania ruchem drogowym;
- pracownicy kierujący ruchem oraz wykonujący prace w pasie drogowym muszą być ubrani w odzież ostrzegawczą o barwie pomarańczowej lub żółtej. Pracownicy kierujący ruchem muszą być wyposażeni w latarki ze światłem czerwonym lub tarcze odbłaskowe do zatrzymywania pojazdów oraz posiadać łączność bezprzewodową;
- zapewnić sprawne działanie urządzeń ostrzegawczych w trakcie całego okresu trwania robót oraz kontrolować stan tych urządzeń;
- stosowane znaki nie mogą zasłaniać istniejącego oznakowania za wyjątkiem tablic i znaków, które zgodnie z projektem mają być dezaktywowane;
- oznakowanie tymczasowe natychmiast usunąć po zakończeniu robót;
- odległość i kolorystyka oznakowania winny być zgodne z rozporządzeniem.

## VII. Zagrożenia mogące wystąpić podczas realizacji robót

W trakcie wykonywania robót budowlanych występuje zagrożenie dla bezpieczeństwa i zdrowia ludzi wynika z prowadzenia robót w zasięgu działania maszyn i sprzętu budowlanego oraz prac wykonywanych przy ruchu samochodowym (zagrożenie wypadkowe), a także z powodu potencjalnego występowania na obszarze budowy głębokich wykopów. Pracownicy winni poruszać się w kamizelkach odbłaskowych. Każdy z pracowników przed przystąpieniem do wykonywania robót powinien być poinstruowany o sposobie ich realizacji. Instruktażu powinien dokonać kierownik budowy. Należy zwrócić



szczególną uwagę na przestrzeganie przepisów BHP, zgodnie z zasadami sztuki budowlanej pod nadzorem osoby do tego uprawnionej.

Prace należy prowadzić w warunkach atmosferycznych zapewniających dostateczną widoczność. W czasie prowadzenia robót w pasie drogowym należy zapewnić stałą kontrolę ustawionego oznakowania, a stwierdzone nieprawidłowości natychmiast usunąć. W chwili pogorszenia się warunków widoczności oraz w działce nocnej należy bezzwłocznie uruchomić oświetlenie ostrzegawcze pulsujące znajdujące się na zaporach czołowych.

#### **VIII. Termin realizacji do 30.12.2027 r.**

Data wprowadzenia stałej organizacji ruchu wskazana zostanie w zgłoszeniu.

#### **IX. Uwagi:**

Za wykonywane roboty, bezpieczeństwo i utrzymanie oznakowania odpowiada kierownik robót. Wszelkie użyte do oznakowania tymczasowego znaki drogowe i inne urządzenia ostrzegawcze winny odpowiadać warunkom technicznym zawartych w I punkcie projektu. Do oznakowania winny zostać użyte znaki z grupy duże. Oznakowanie, a w szczególności wysokość umieszczania znaków oraz odległość od krawędzi jezdni należy wykonać zgodnie z obowiązującymi przepisami.





Źródło: <https://mapy.geoportal.gov.pl>

Jednostka Projektowa:

Inwestor:

**Gmina Siepraw**  
ul. Kawęciny 30  
32-447 Siepraw

Lokalizacja:

**m. Zakliczyn, dz. nr 263/1, 506, 760, 761 obr. 0004**

Tytuł projektu:

**"Remont drogi gminnej 540323K (ul. Zadziele, ul. Ks. W. Brandysiewicza, ul. Zagrody) w Zakliczynie polegająca na remoncie nawierzchni asfaltowej, poboczy, odwodnienia i chodnika."**

Tytuł rys.:

**ORIENTACJA**

Funkcja:

Tytuł, imię i nazwisko

Specjalność

Nr uprawnień

Podpis

Projektant:

**mgr inż. Paweł Werner**

**drogowa**

Etap:

Branża:

Data:

Skala:

Nr rysunku:

PT

**drogowa**

**06 2025**

**1:25000**

**01**





SKALA 1:1000

- LEGENDA:
- oznakowanie pionowe -
  - wyspa -
  - oznakowanie poziome cienkowarstwowe -
  - krawędź jezdni -
  - krawężnik -
  - chodnik -
  - odcinki robót -

2.1 Odcinki robót na tle inwentaryzacji oznakowania ark. nr 1



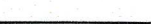






SKALA 1:1000



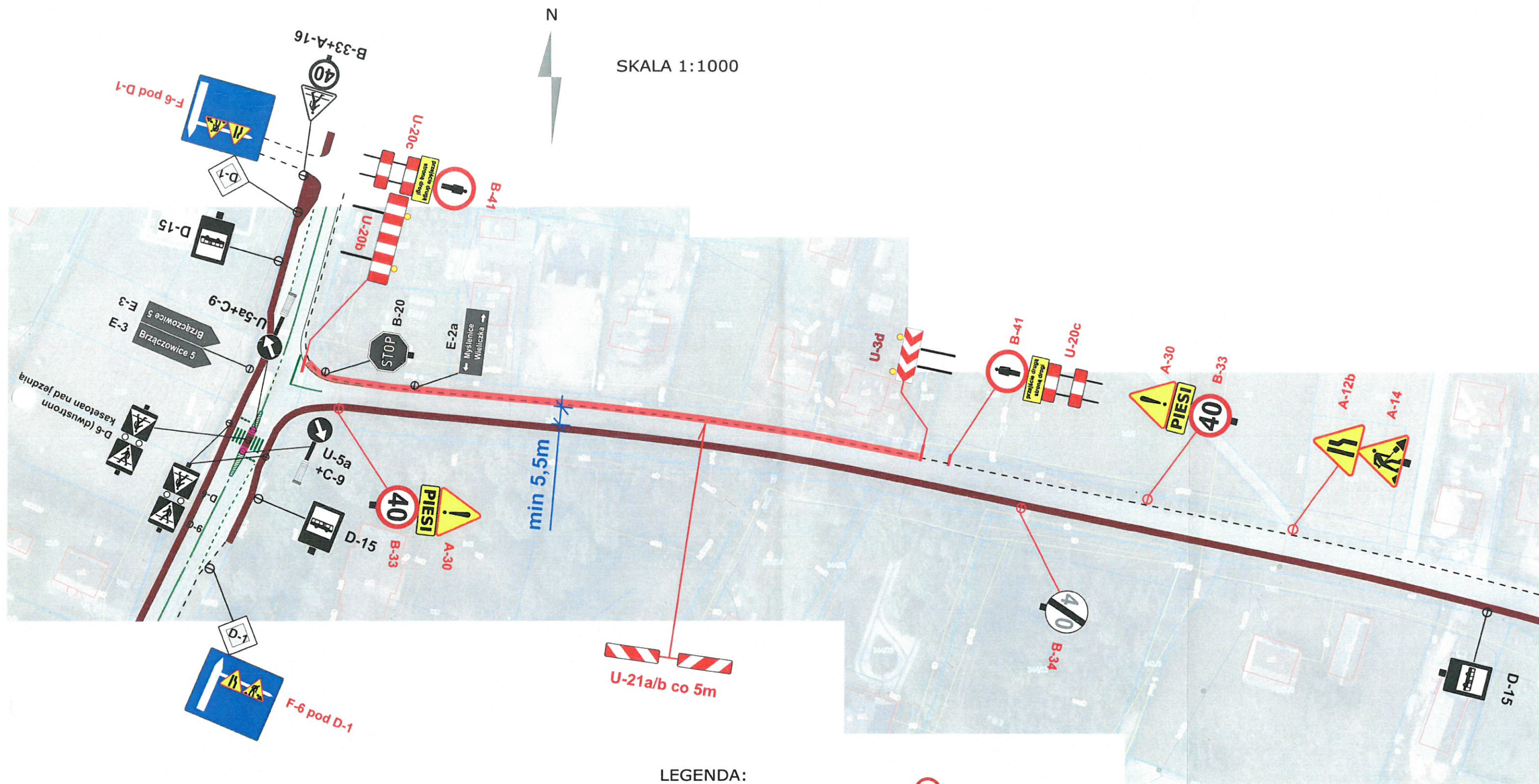
LEGENDA:

- oznakowanie pionowe - 
- oznakowanie poziome cienkowarstwowe - 
- krawężń jezdni - 
- chodnik - 
- odcinki robót - 

2.2 Odcinki robót na tle inwentaryzacji oznakowania ark. 2

STAROSTWO POWIATOWE  
w Myślenicach  
32-400 Myślenice, ul. M. Reja 13  
-141-





LEGENDA:

oznakowanie pionowe -



wyspa -



oznakowanie poziome cienkowarstwowe -



krawędź jezdni -



krawężnik -



chodnik -



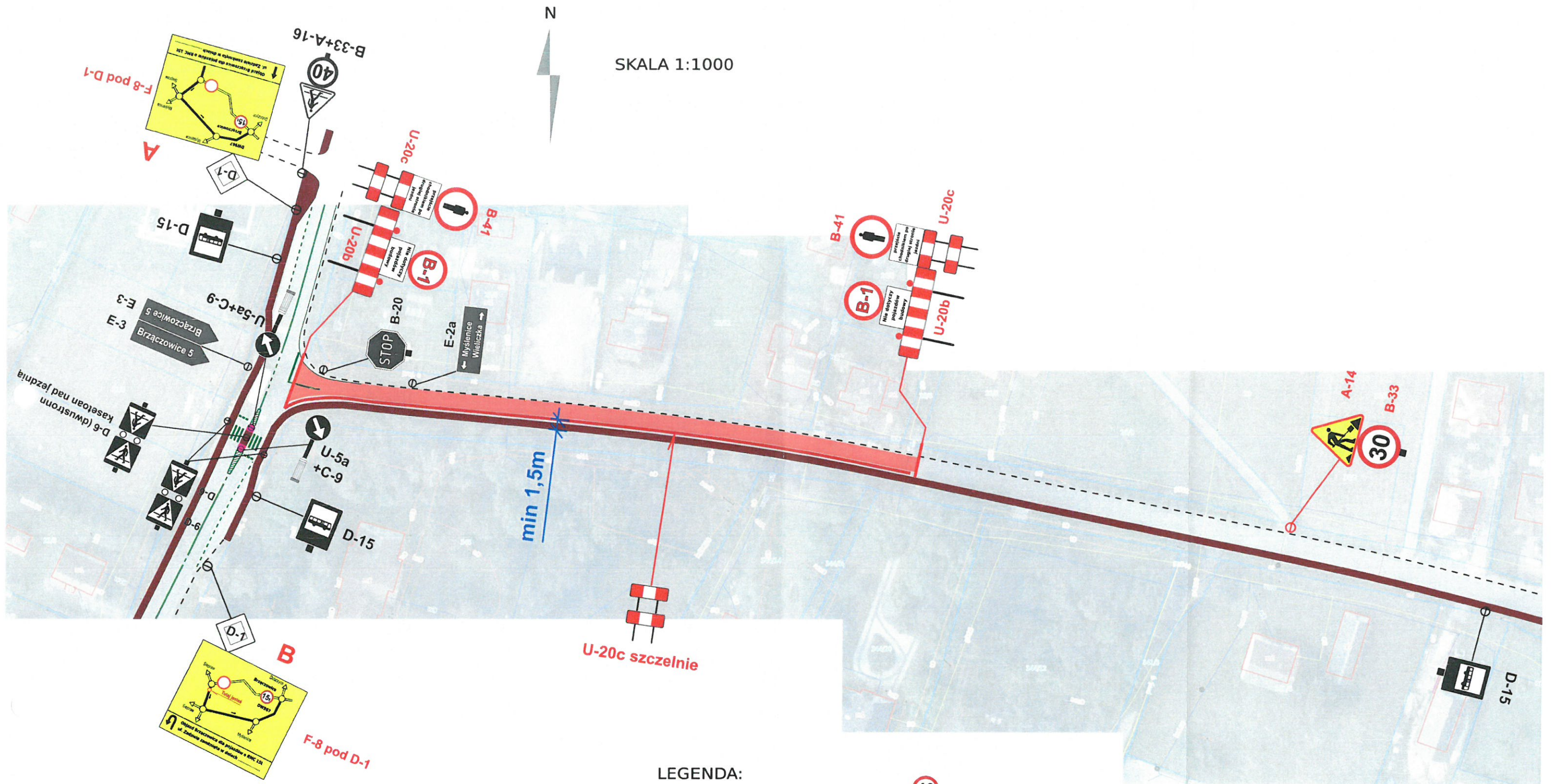
odcinki robót -



3.1a Część pierwsza inwestycji - oznakowanie czasowe dla etapu nr 1 (remont lewego pobocza)

STAROSTWO POWIATOWE  
w Myślenicach  
32-400 Myślenice, ul. M. Reja 13  
-141-





# LEGENDA:

oznakowanie pionowe -



wyspa -



oznakowanie poziome cienkowarstwowe -



krawędź jezdni -



krawężnik -



chodnik -



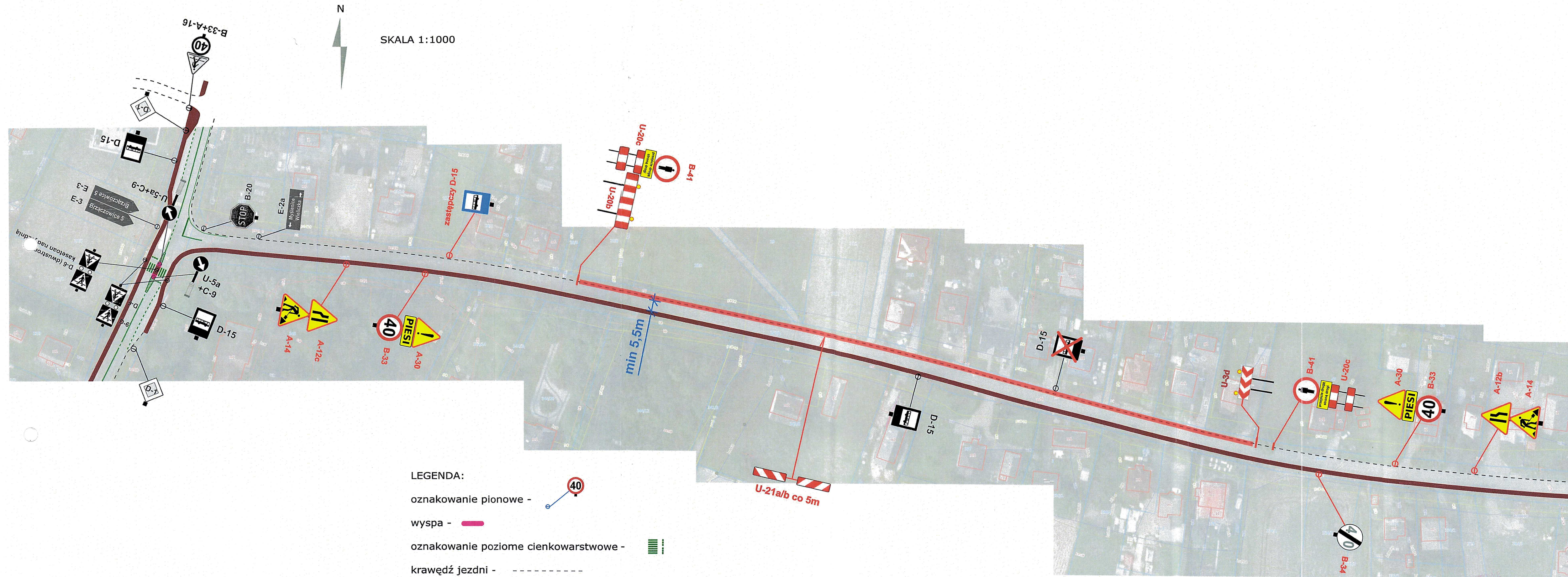
odcinki robót -



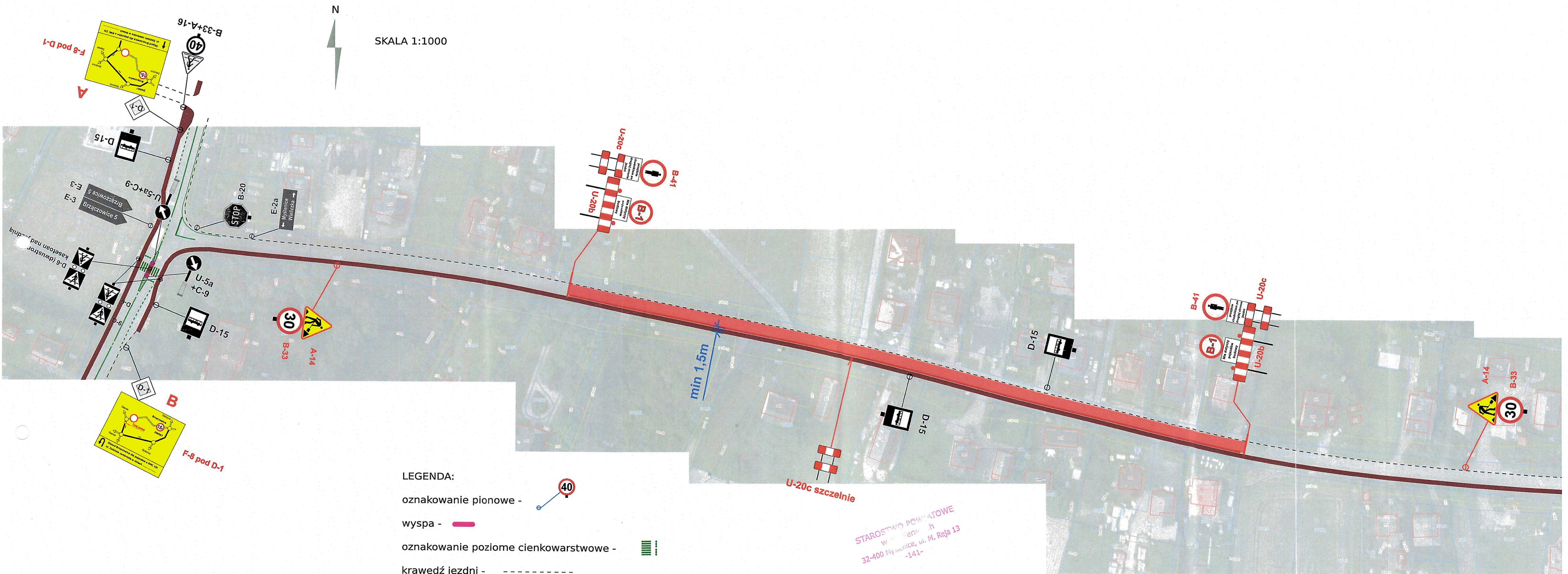
3.1b Część pierwsza inwestycji - oznakowanie czasowe dla etapu nr 2 (remont nawierzchni)

STROSTWO POWIATOWE  
w Myślenicach  
32-400 Myślenice, ul. M. Reja 13  
-141-










LEGENDA:

oznakowanie pionowe - 


wyspa - 

oznakowanie poziome cienkowarstwowe - 

krawędź jezdni - 

krawężnik - 

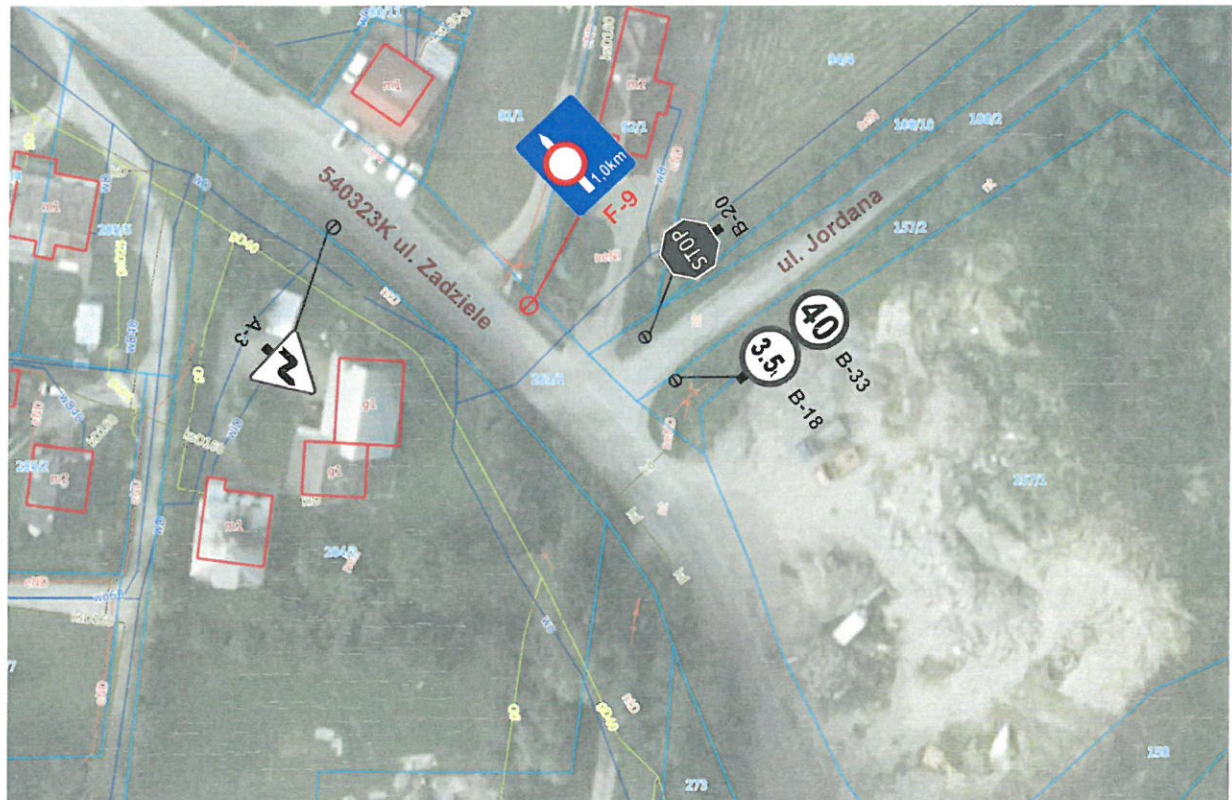
chodnik - 

odcinki robót - 

3.2b Część druga inwestycji - oznakowanie czasowe dla etapu nr 4 (remont nawierzchni)



SKALA 1:1000

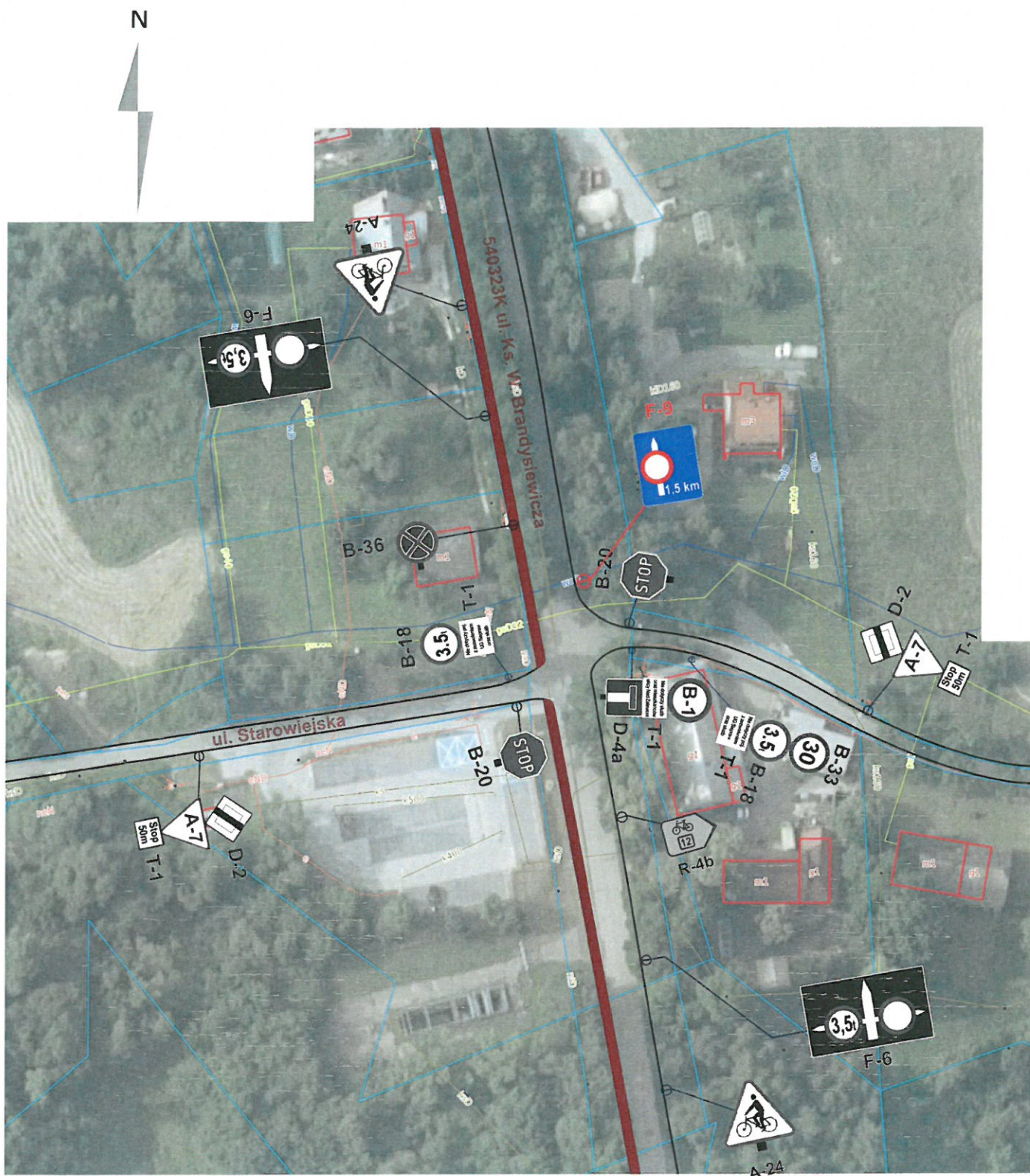


STAROSTWO POWIATOWE  
w Myślenicach  
32-400 Myślenice, ul. M. Reja 13  
-141-

3.1/2c. oznakowanie tymczasowe skrzyżowania ulic Zadziele/ Jordana  
dla etapów prac nr 1 i 2



SKALA 1:1000

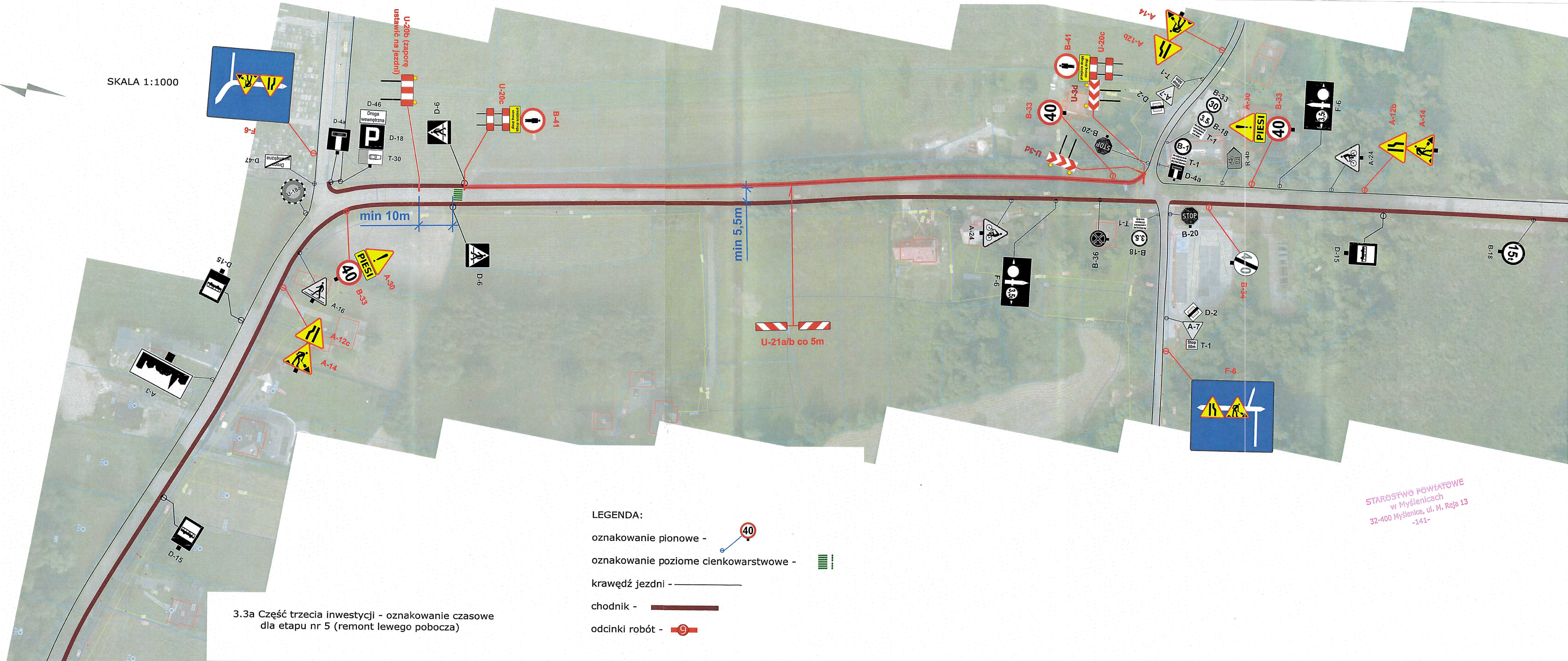


3.1/2d. oznakowanie tymczasowe skrzyżowania ulic Ks. W. Brandysiewicza/  
/Starowiejska dla etapów prac nr 1 i 2





SKALA 1:1000



3.3a Część trzecia inwestycji - oznakowanie czasowe dla etapu nr 5 (remont lewego pobocza)

LEGENDA:

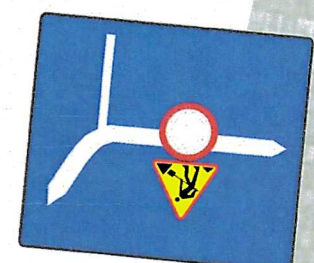
- oznakowanie pionowe -
- oznakowanie poziome cienkwarstwowe -
- krawędź jezdni -
- chodnik -
- odcinki robót -

STAROSTWO POWIATOWE  
w Myślenicach  
32-400 Myślenice, ul. M. Reja 13  
-141-





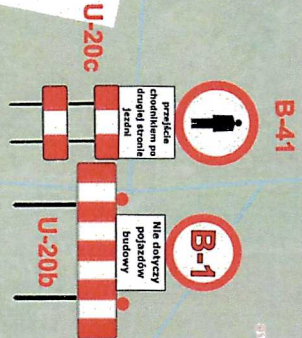
SKALA 1:1000



F-6



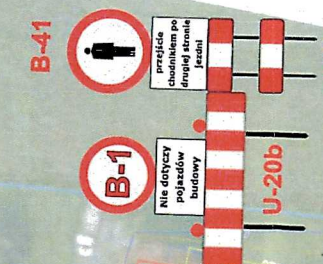
9-D



U-20c  
U-20b  
B-41  
B-1

min 1,5m

U-20c szczelnie



B-41  
B-1  
U-20c



A-14  
T-1  
D-2  
B-33  
B-18  
T-1  
B-1  
D-4a



F-6



A-30

PIESI

30

B-33



A-14



D-15

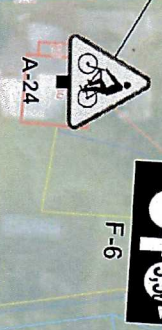


A-16  
A-14

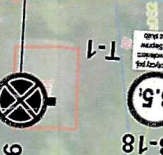
30  
B-33



D-6



F-6



T-1  
B-18  
B-36



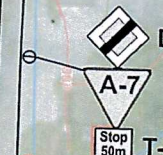
F-6



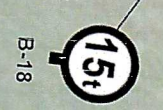
D-15



B-34



D-2  
A-7  
T-1



B-18

3.3b Część trzecia inwestycji - oznakowanie czasowe dla etapu nr 6 (remont nawierzchni)

LEGENDA:

oznakowanie pionowe -



oznakowanie poziome cienkowarstwowe -



krawędź jezdni -

chodnik -



odcinki robót -



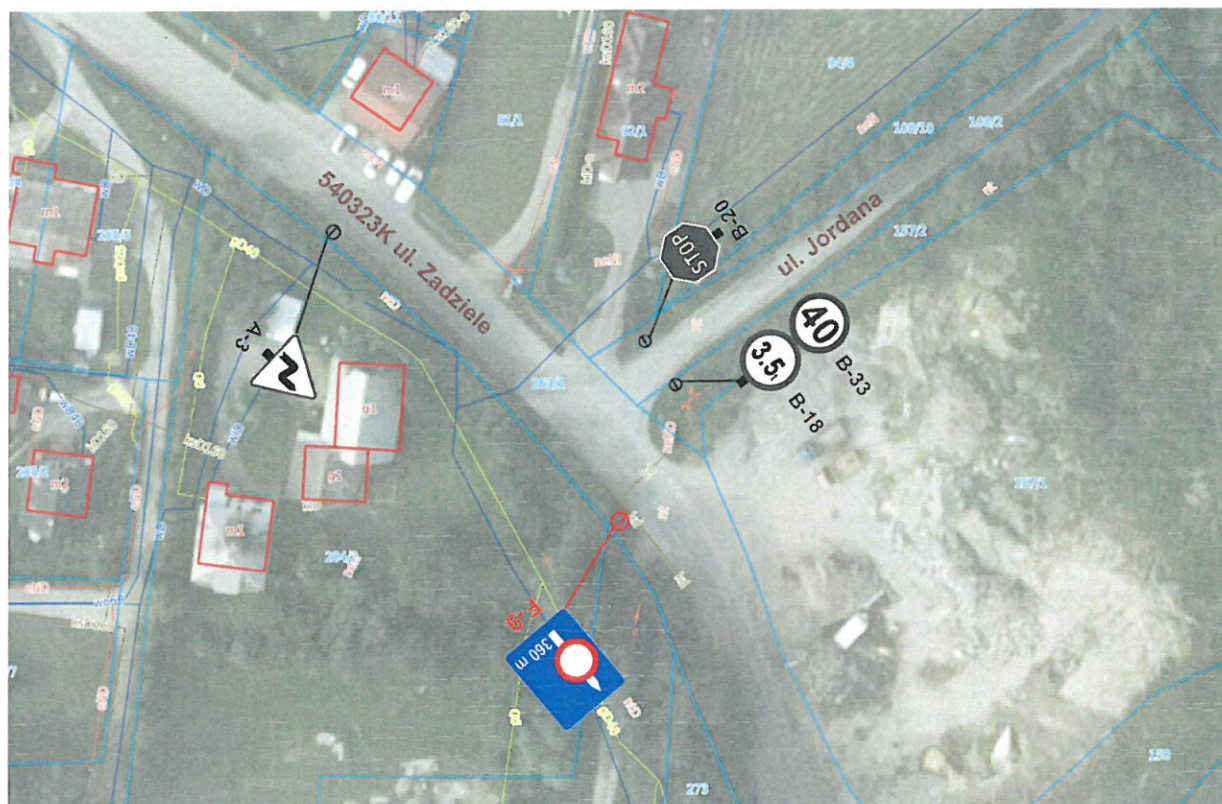
STAROSTWO POWIATOWE  
w Myślenicach  
32-400 Myślenice, ul. M. Reja 13  
-141-







SKALA 1:1000



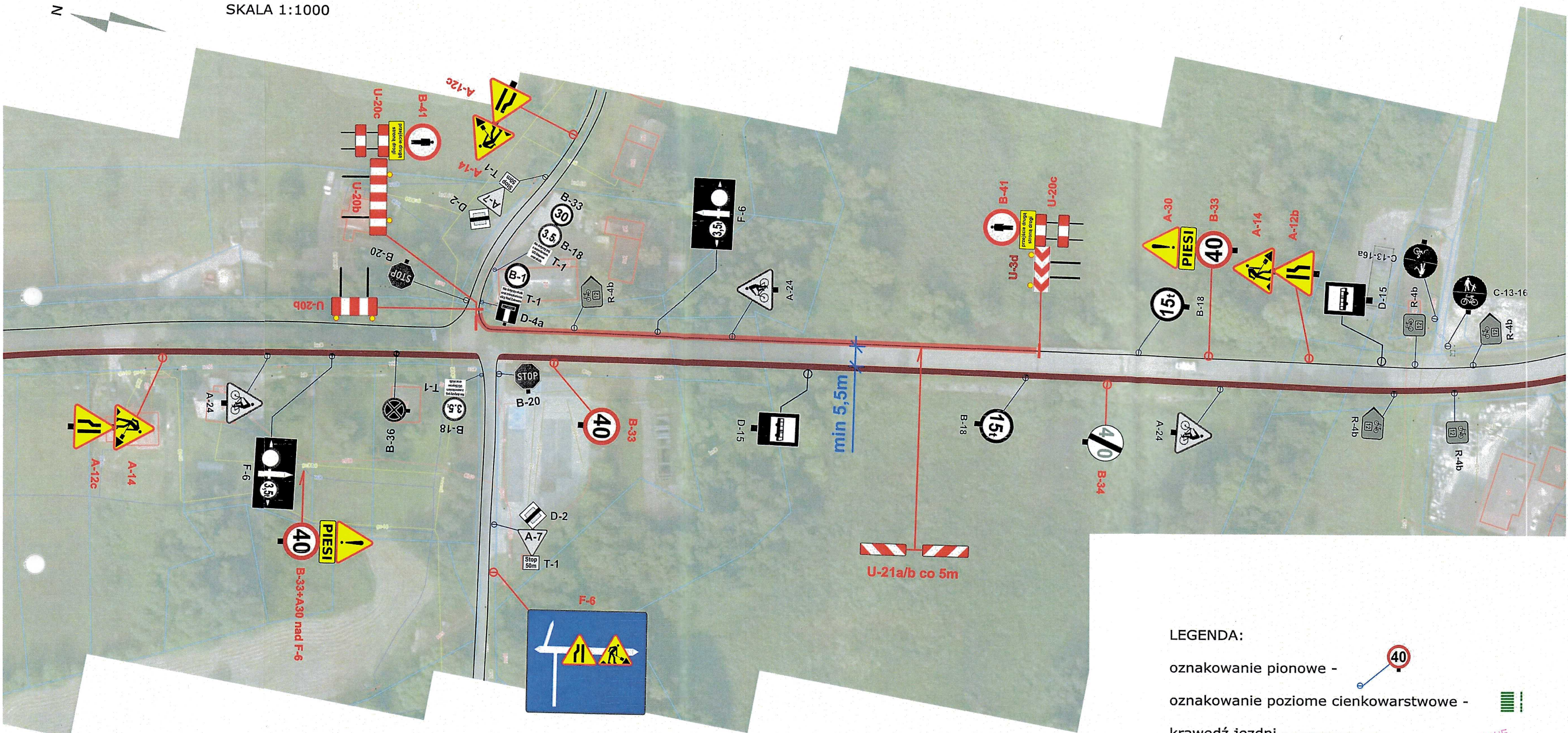
STAROSTWO POWIATOWE  
w Myślanicach  
32-400 Myślanice, ul. M. Reja 13  
+141-

3.3d. oznakowanie tymczasowe skrzyżowania ulic Zadziele/ Jordana  
dla etapu prac nr 3










SKALA 1:1000



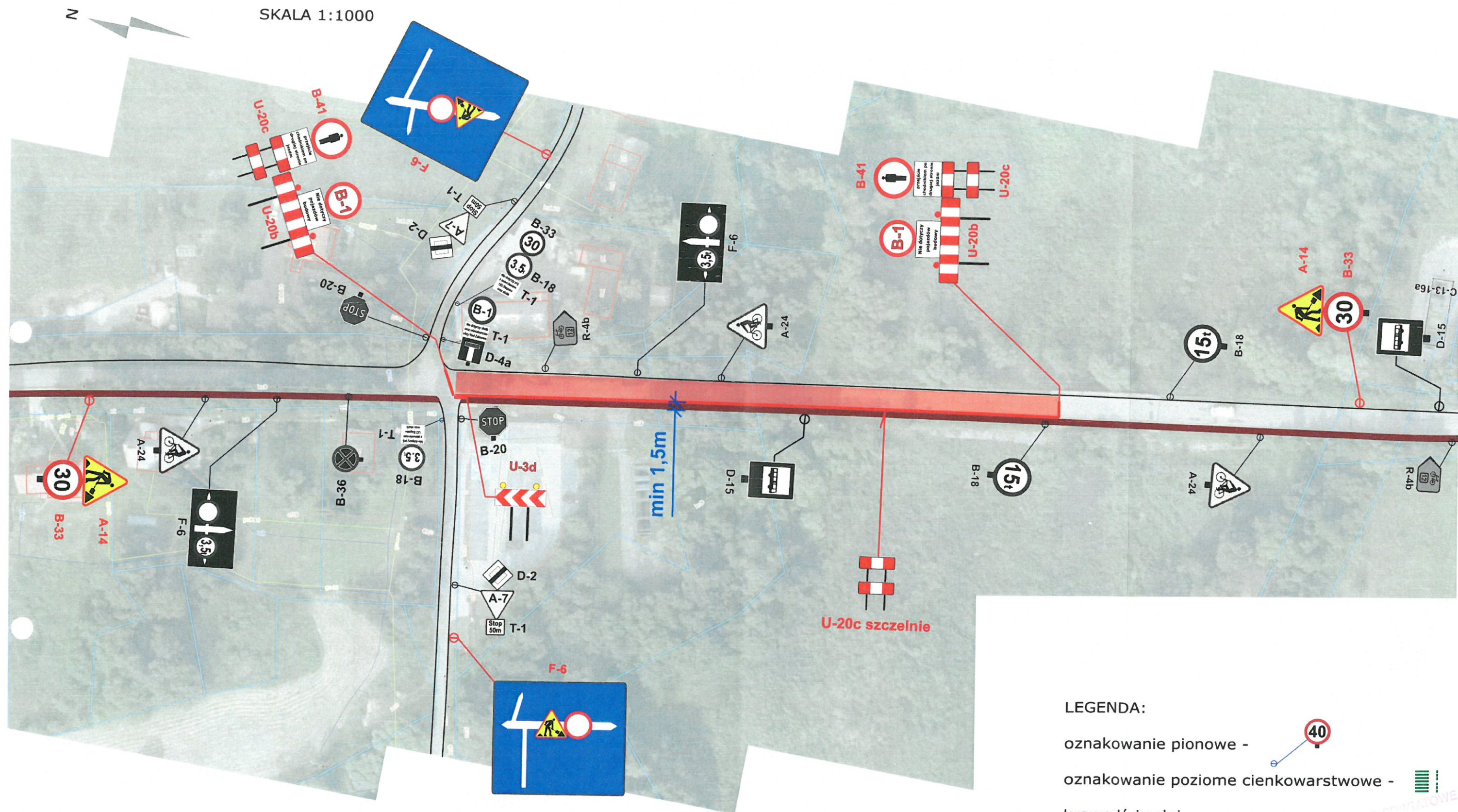
3.4a Część trzecia inwestycji - oznakowanie czasowe dla etapu nr 7 (remont lewego pobocza)

LEGENDA:

- oznakowanie pionowe - 
- oznakowanie poziome cienkowarstwowe - 
- krawędź jezdni - 
- chodnik - 
- odcinki robót - 

STAROSTWO POWIATOWE  
w Myślenicach  
32-400 Myślenice, ul. M. Reja 13  
-141-



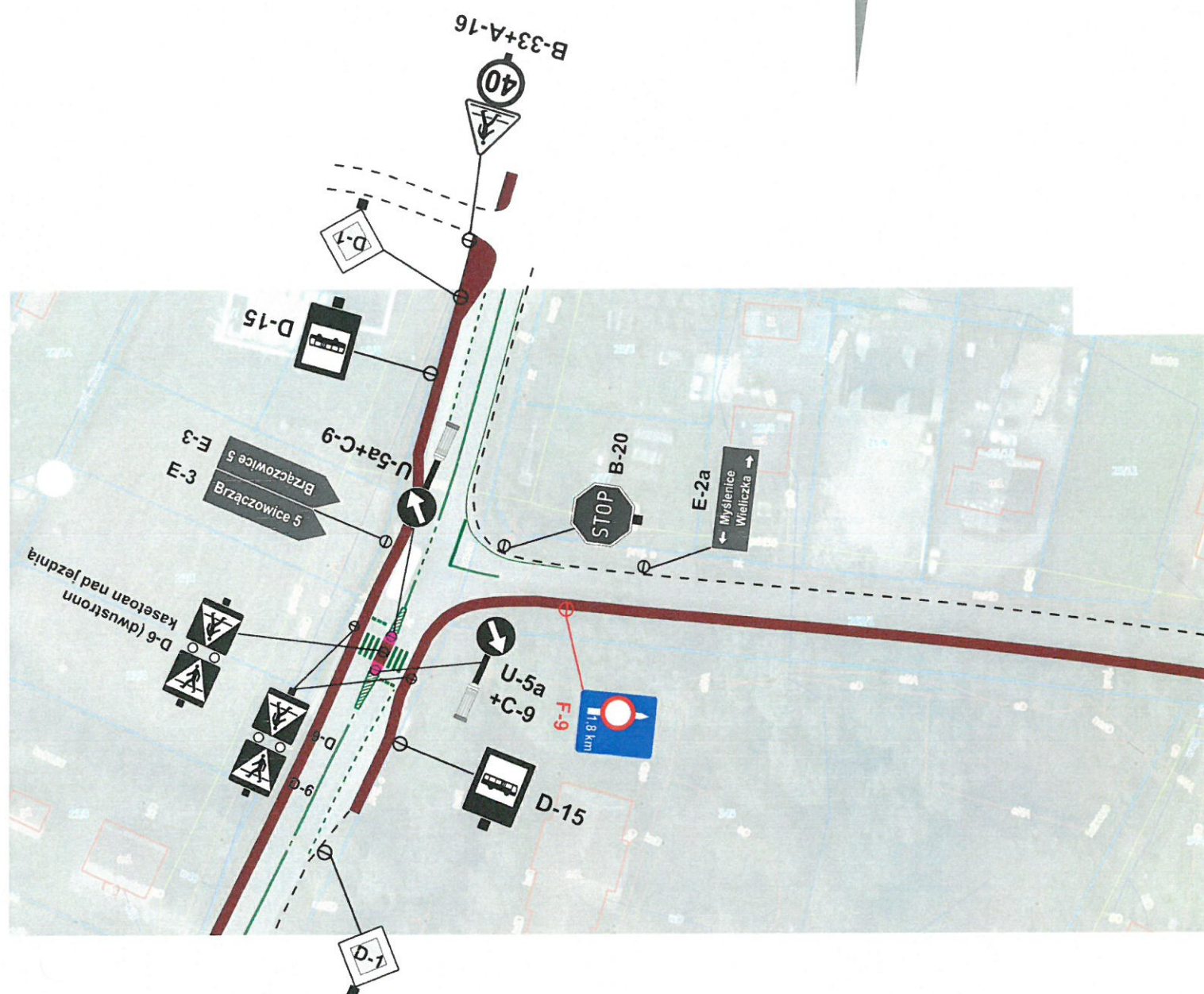


3.4b Część trzecia inwestycji - oznakowanie czasowe dla etapu nr 8 (remont nawierzchni)





SKALA 1:1000



STAROSTWO POWIATOWE  
w Mysłenicach  
32-400 Mysłenice, ul. M. Reja 13  
-141-

3.4c Oznakowanie tymczasowe skrzyżowania DP nr 1944  
z ulicą Zadziele dla etapu prac nr 4



SKALA 1:1000



STAROSTWO POWIATOWE  
w Myślenicach  
32-400 Myślenice, ul. M. R. 13  
-141-

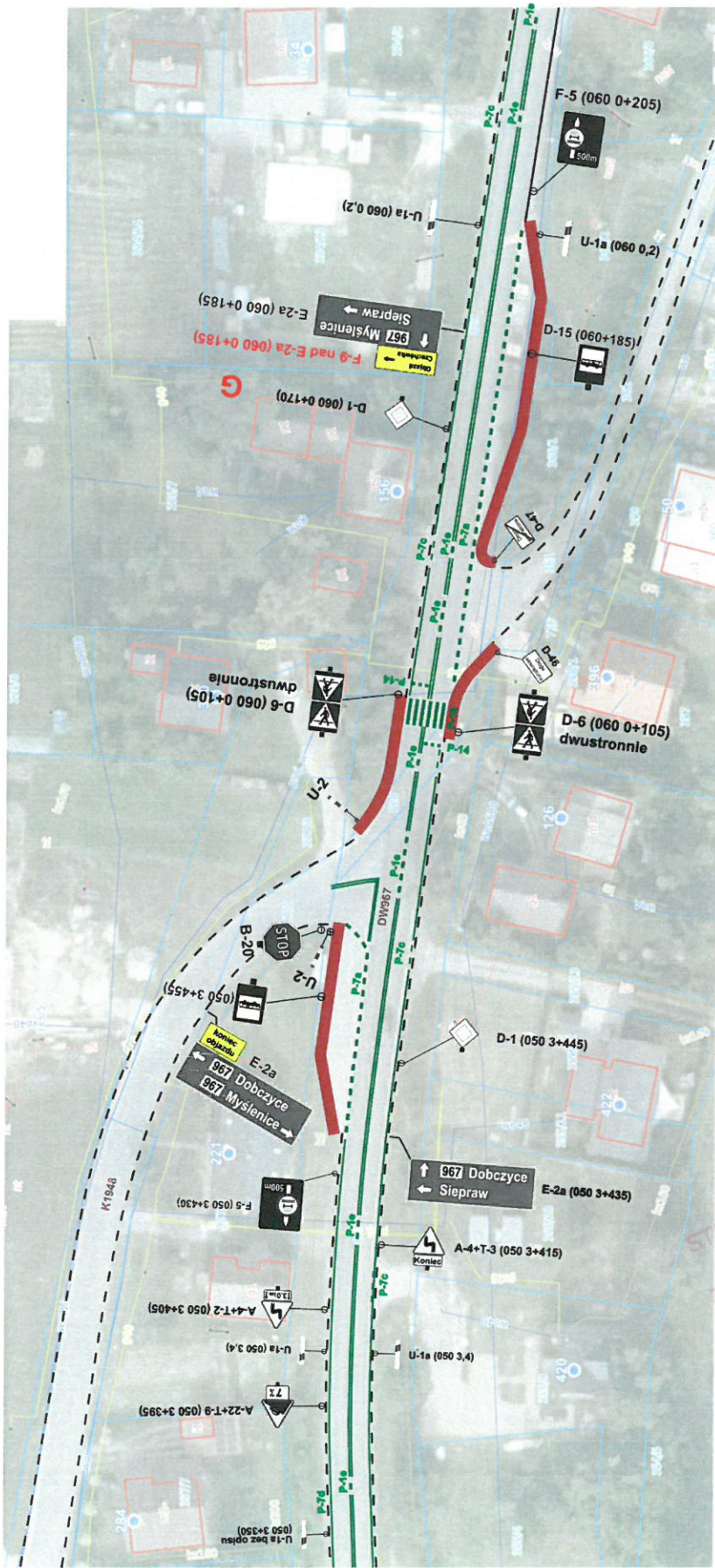
3.4d. oznakowanie tymczasowe skrzyżowania ulic Zadziele/ Jordana  
dla etapu prac nr 4







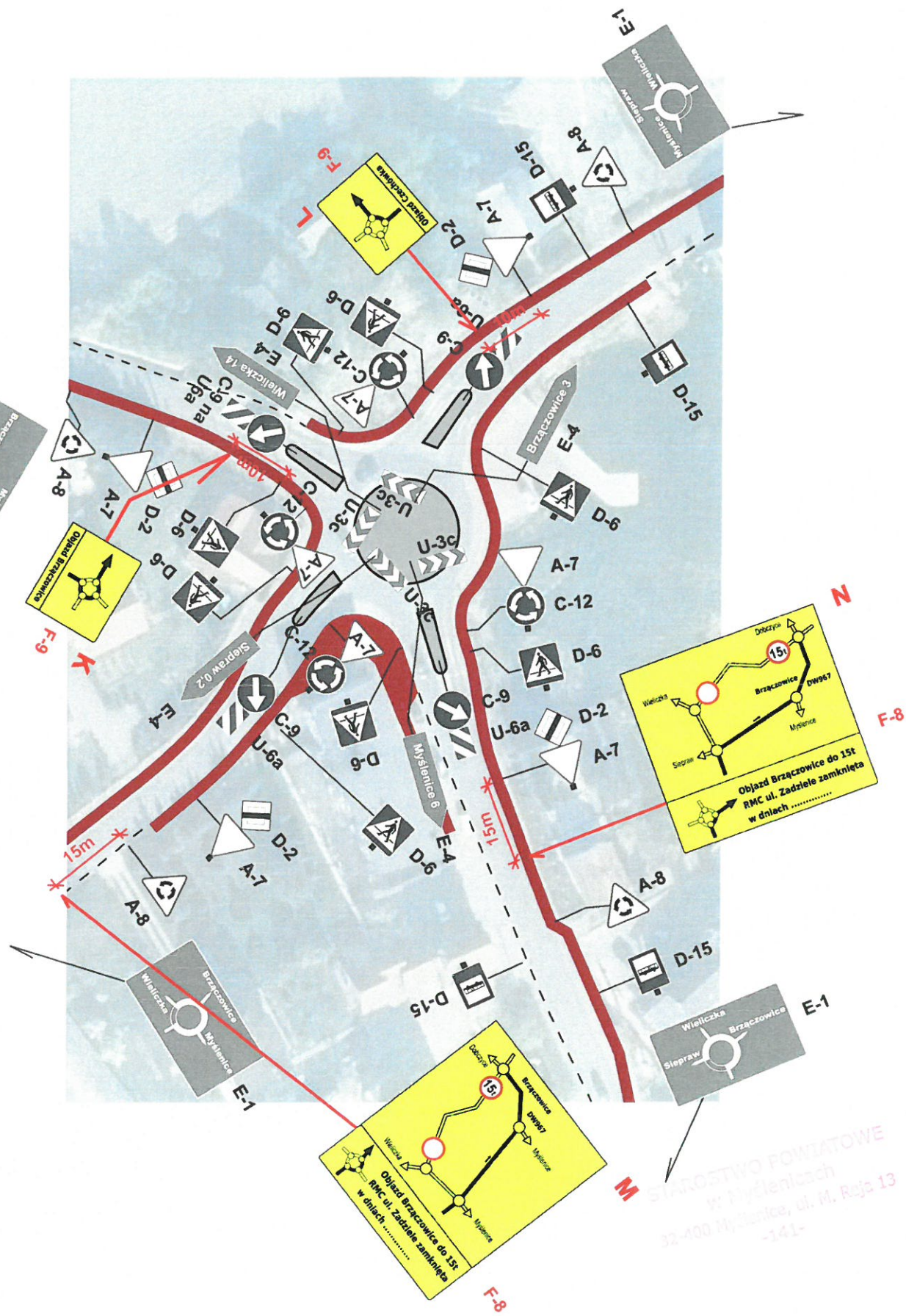
SKALA 1:1000



Rys. W3 - oznakowanie tymczasowe węzła objazdu nr 3



SKALA 1:1000



Rys. W4 oznakowanie czasowe węzła objazdu nr 4



Tabela 1. Wielkość liter i cyfr stosowanych na znakach (mm)

Grupa wielkości liter i cyfr	Wielkość liter dużych i cyfr	Zasadnicza wysokość liter małych	Grubość liter	Wysokość wiersza pisma	Wysokość interlinii	Wysokość pasma pisma
	d	m	gr	w	i	p=w+i
I	42	28	7	56	14	70
II	72	48	12	96	24	120
III	102	68	17	136	34	170
IV	132	88	22	176	44	220
V	162	108	27	216	54	270
VI	210	140	35	280	70	350
VII	282	188	47	376	97	470
VIII	384	232	58	464	116	580
IX	420	280	70	560	140	700

Tabela 2. Grupy wielkości liter i cyfr stosowanych na znakach kierunku i miejscowości

Kategorie znaków		Grupy wielkości znaków				
		Wielkie	Duże	Średnie	Małe	
		Grupy wielkości liter				
1		2	3	4	5	
B- znaki zakazu (*)	—	VI, V, IV, III	VI, V, IV, III, II	V, IV, III, II	IV, III, II, I	
D- znaki informacyjne	—	V, IV, III	V, IV, III, II	IV, III, II, I	IV, III, I	
E- tablice przeddrogowskazowe	E-1	IX, VIII, VII	VI, V, IV	VI, V, IV	—	
E- drogowskazy tablicowe	E-2	IX, VIII, VII	VII, VI	VI, V	IV, III	
E- drogowskazy w kształcie strzały	E-3	IX, VIII	VIII, VII	(***)V, IV (****)VII, VI	VII, VI (***)V, IV (****)VI, V	—
E- drogowskazy do dzielnic i obiektów (**)	E-5, E-6, E-19a	VII	VI	IV	IV	
E- tablice kierunkowe	E-13	—	V	V	IV	
E- tablice szlaków drogowych	E-14	VIII, VII	VI, V	V, IV	—	
E- znaki z numerami dróg	E-15, E-16	—	VIII, VII	VI, V	V	
E- tablice miejscowości	E-17a, E-18a	—	V	V	V	
F- znaki uzupełniające	—	II, I	II, I	II, I	II, I	
T- tabliczki do znaków	—	V, IV	V, IV	IV, III	IV, III	

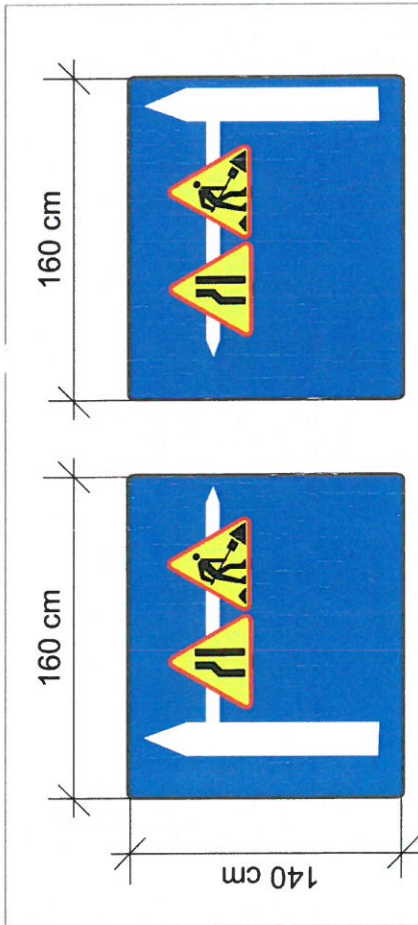
(\*) Nie dotyczy znaków B-33 i B-34.

(\*\*) Nie dotyczy znaków od E-7 do E-12.

(\*\*\*) Przy dwóch nazwach.

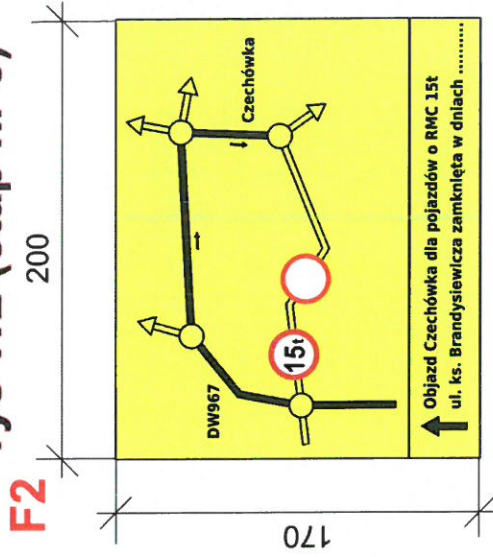
(\*\*\*\*) Na drogach krajowych, na skrzyżowaniach z drogami wojewódzkimi.



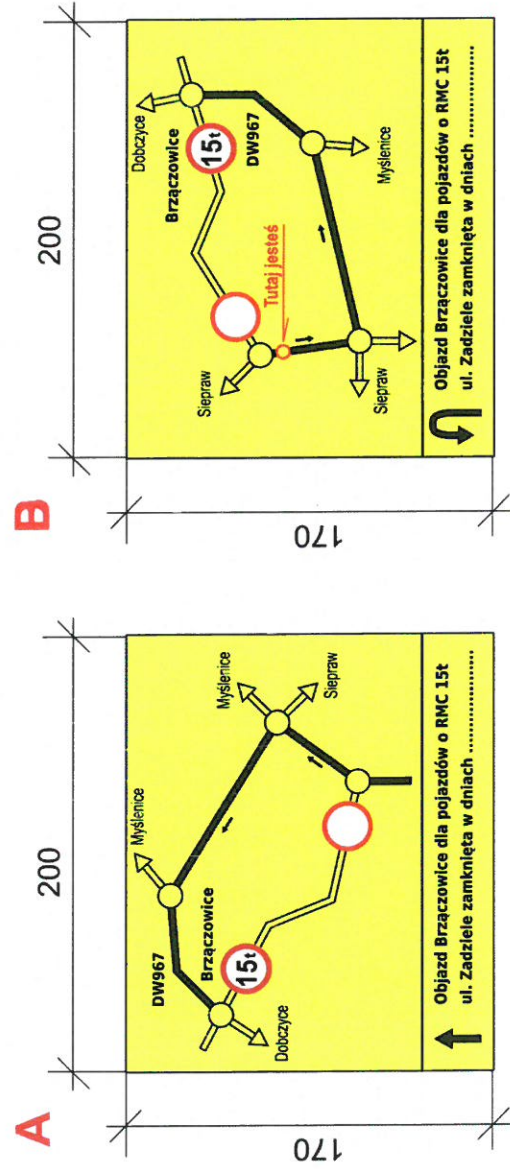


rys 3.1a

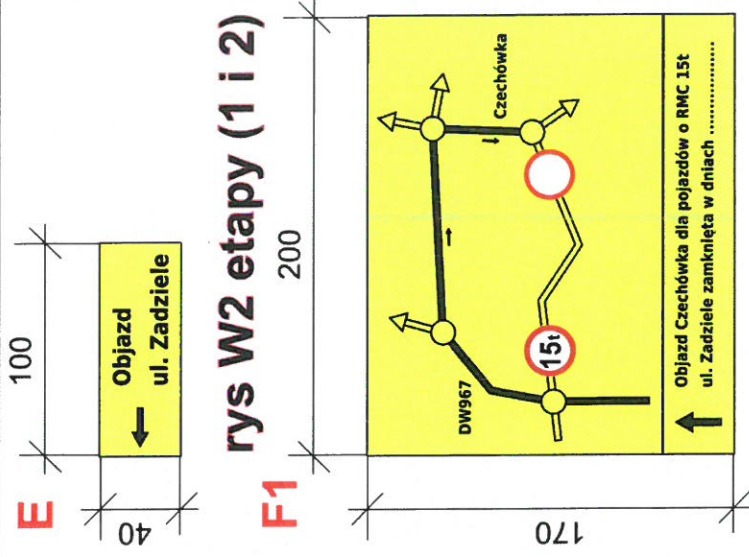
rys W2 (etap nr 3)



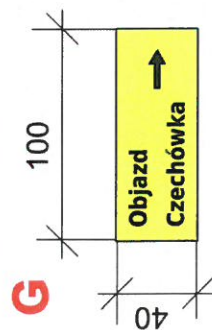
rysunki 3.1b, 3.2b



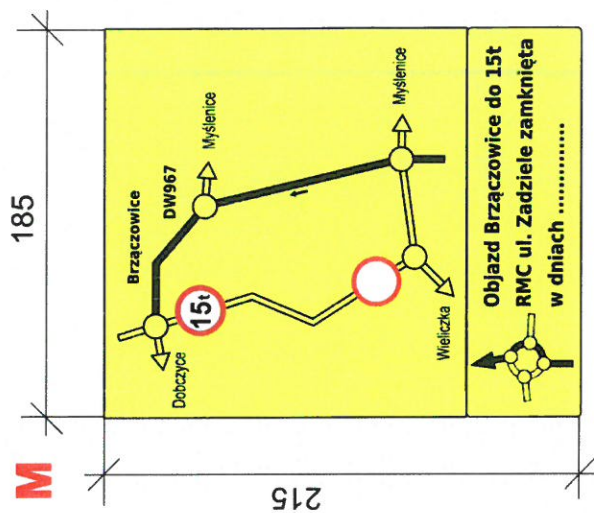
rys W2 etapy (1 i 2)



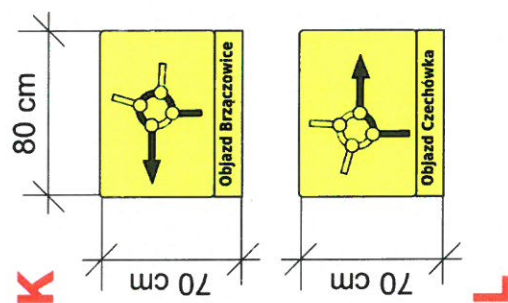
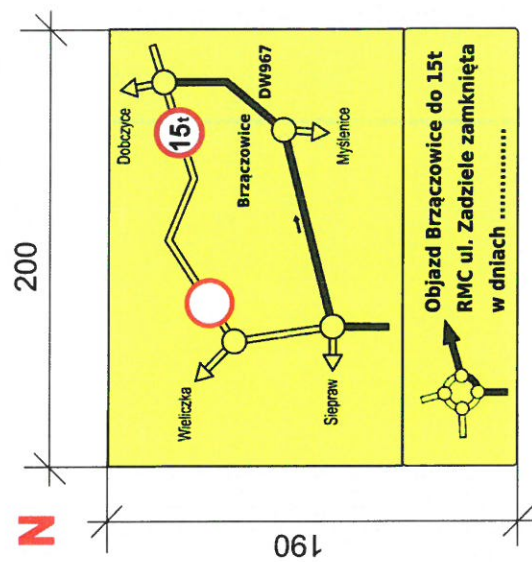




**rys W3**

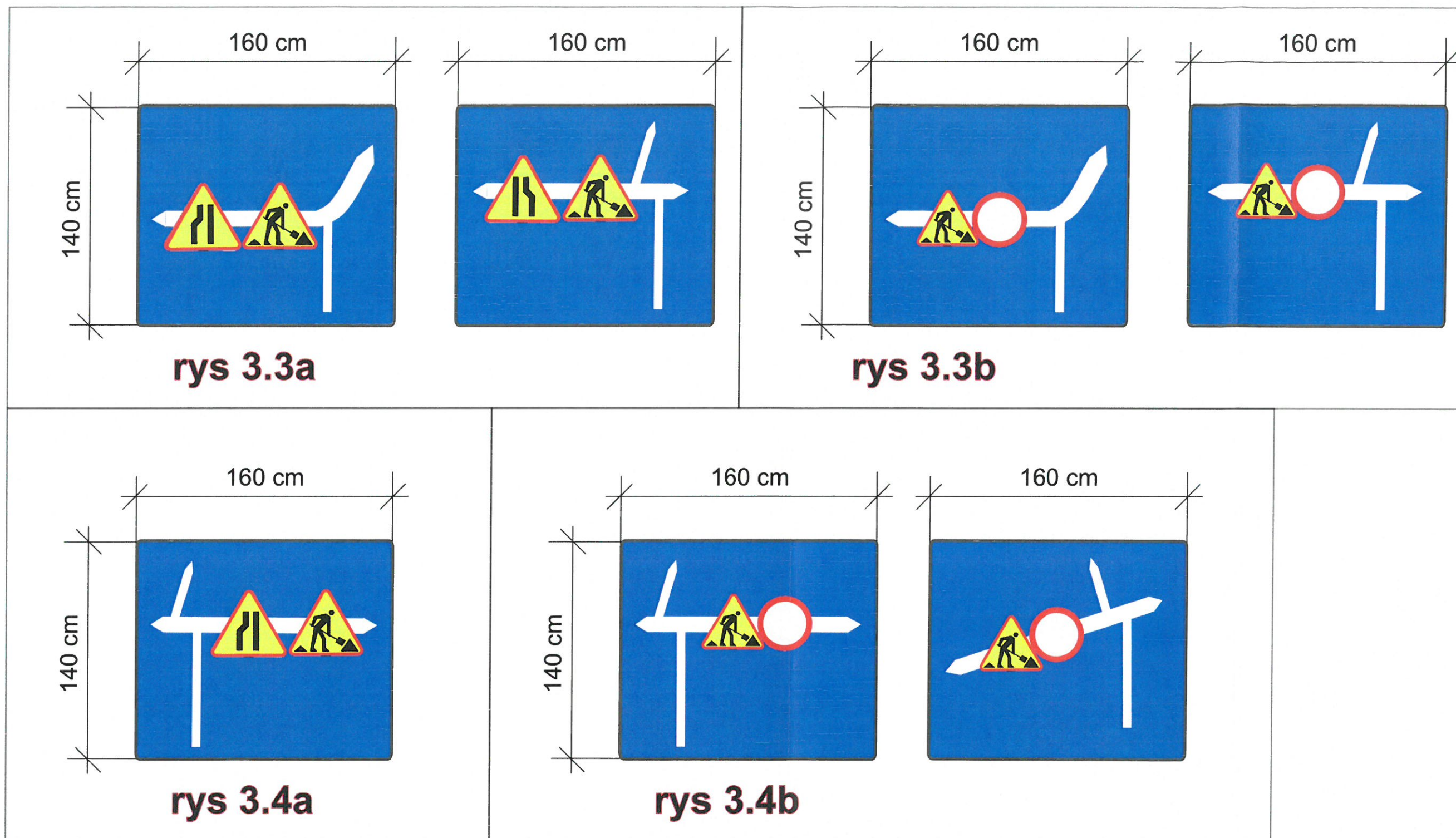


**rys W4**



Rys. 4.2 Wymiary [cm] stosowanych tablic typu F , ark. nr 2





STACJA WYKONCOWANIA  
w Pile, ul. M. Reja 12  
32-400 Włocławek, tel. 141-141-141

Rys. 4.3 Wymiary [cm] stosowanych tablic typu F , ark. nr 3